



2021-
2026

PLAN FOR PSYKOSOSIALT MILJØ I BARNEHAGENE I ÅMOT KOMMUNE



INNHALDSFORTEGNELSE

Innledning	2
<i>Handlingsplanens hensikt og mål</i>	3
<i>Utarbeidelse og vedlikehold av planen</i>	4
<i>Defenisjon av ulike begreper</i>	6
<i>Forebygging av krenkende atferd som utestenging, vold, diskriminering, Trakassering og mobbing i barnehage</i>	7
<i>Plikten å følge med</i>	8
<i>Melde fra – undersøke – tiltak</i>	9
<i>Lenker</i>	10
Vedlegg	
1. <i>Sosiogram</i>	11
2. <i>Trivelssamtale</i>	12
3. <i>Kartlegging av personalets relasjoner med barna</i>	13
<i>Kartlegging 1</i>	14
<i>Kartlegging 2</i>	15
4. <i>Observasjonslogg</i>	16
5. <i>Notat vedrørende krenkende handling</i>	17
6. <i>Pedagogisk analyse</i>	18
7. <i>Tiltaksplan når mobbing eller krenkende atferd skjer</i>	19

PLAN FOR ET TRYGT OG GODT PSYKOSOSIALTMILJØ I BARNEHAGEN

INNLEDNING

Det skal være nulltoleranse for krenkelser og mobbing i alle kommunale og private barnehager i Åmot kommune. Et godt psykososialt miljø er avgjørende for barns læring og trivsel. Krenkelser og mobbing i barnehagen kan være vanskelig å avdekke, men forskning viser at et bevisst personale som har høy relasjons kompetanse evner både å avdekke og forebygge mobbing.

Barnehageloven stiller klare forventninger til barnehagens forpliktelser til å skape et trygt og godt fysisk og psykososialt læringsmiljø for barn. Barnehagen skal være en helsefremmende og forebyggende arena og skal handle raskt og ta de grep som er nødvendige for å forhindre og stoppe mobbing og mobbelignende atferd.

Viktige lovendringer i barnehageloven trådte i kraft 01.01.2021, og gjelder følgende:

- Barnehagen skal ikke godta krenkelser
- Plikt til å gripe inn mot krenkelser
- Plikt til å arbeide forebyggende med barnehagemiljøet
- Aktivitetsplikt der barn ikke har et trygt og godt barnehagemiljø
- Lovfesting av prinsippet om barnets beste
- Barn i barnehagen har rett til å gi uttrykk for sitt syn i saker som gjelder dem selv.
- Internkontroll i barnehagene

Dette dokumentet bygger på Lovvedtak 132 (2019-2020), Innst. 302 L (2019-2020), jf. Prop. 96 L (2019-2020), samt orientering gitt av departementet 15.10.2020.

Åmot kommunes plan for et trygt og godt psykososialt barnehagemiljø er et verktøy for alle kommunale og private barnehager i arbeidet med å forebygge og forhindre krenkende ord og handlinger i barnehagen, samt for å oppfylle aktivitetsplikten der barn ikke har et trygt og godt barnehagemiljø.

Barnehagenes plikter skal fortsatt ta utgangspunkt i og bygge videre på de prinsippene og føringene som er gitt i rammeplanen. Planen har fokus på forebygging, avdekking og tiltak. Den legger stor vekt på de ansattes arbeid med egne verdier, holdninger og handlinger for å skape et miljø som legger til rette for vennskap og fellesskap.

Det er utarbeidet forslag til prosedyrer og idebank med ressurser til bruk for barnehagene, både i arbeidet med forebygging og når aktivitetsplikten trer inn (se vedlegg).



HANDLINGSPLANENS HENSIKT OG MÅL

For å skape gode vilkår for trivsel må man arbeide helhetlig, langsiktig og systematisk med miljøet og kulturen i barnehagen. Trygge voksne som har kompetanse, mot og vilje til å arbeide forebyggende, til å avdekke og motvirke krenkende handlinger og til å følge opp at tiltakene virker er de viktigste faktorene i dette arbeidet.

For å skape et trygt og godt psykososialt barnehagemiljø må barnehagene:

- Arbeide systematisk og kontinuerlig med miljøet og kulturen i barnehagen.
- Ha en tydelig ledelse som følger opp arbeidet både med forebygging og oppfølging.
- Bruke tid i personalgruppen på refleksjon rundt barnehagens samfunnsmandat og den enkelte ansattes ansvar.
- Ha foreldre som snakker positivt hjemme om barnehagen, de ansatte og alle barna i barnehagen.

Barnehagene i Åmot skal ha fokus på helsefremmende tiltak gjennom å:

- Bygge vennskap.
- Gi gode opplevelser og bruke humor i hverdagen
- Synliggjøre kulturelt mangfold og skape fellesskap
- Være voksen som har god relasjons kompetanse.
- Ha voksne som er fysisk og bevisst til stede for barna
- Ha voksne med lekekompetanse
- Ha voksne som har fokus på tidlig innsats
- Ha fokus på et godt (og gjensidig) foreldresamarbeid
- Ha voksne som er gode rollemodeller, og som fremsnakker barn, foreldre og ansatte

Forskningsrapporten [Å bli utsatt for mobbing](#) viser at mobbing har sammenheng med et bredt spekter av helseproblemer og sosiale vansker. Det øker risikoen for:

- nedsatt selvtillit
- ensomhet
- emosjonelle plager som depresjon og angst
- psykosomatiske problemer som for eksempel hodepine, magesmerte, ryggsmerte, kvalme, anspenhet og søvnproblemer.

Mobbing kan ha alvorlige konsekvenser både for den som blir mobbet og for den som mobber. Les mer om konsekvenser og symptomer på mobbing hos [Læringsmiljøsentret](#).

UTARBEIDELSE OG VEDLIKEHOLD AV PLANEN

Planen er utarbeidet av en arbeidsgruppe ledet av barnehagemyndigheten og med innspill fra ansatte i kommunale og private barnehager:

Arbeidsgruppa har bestått av:

*Anita Kristin Lieng, Trollhaugen barnehage
Kristin Paulsen, Osen oppvekstsenter
Berit Bjørkholen, Klingen naturbarnehage SA*

Planen legges inn i Åmot kommunes internkontrollsystem og vurderes årlig av barnehagemyndigheten. Eventuell revisjon av planen gjøres i samarbeid med kommunale og private barnehager.

LOVGRUNNLAGET

FNs barnekonvensjon omhandler blant annet barnets rett til utvikling, medvirkning, ikke-diskriminering, omsorg, beskyttelse og selvrealisering, og et oppvekst- og læringsmiljø uten mobbing.

Barnehageloven § 1 (formålsparagrafen) sier at barnehagen skal i samarbeid og forståelse med hjemmet ivareta barnas behov for omsorg og lek, og fremme læring og dannelse som grunnlag for allsidig utvikling. Videre defineres det hvilke verdier som skal ligge til grunn for et godt barnehagemiljø. Barnehagens verdigrunnlag skal formidles, praktiseres og oppleves i alle deler av barnehagens pedagogiske arbeid. Dette presiseres og utdypes i Forskrift om rammeplan for barnehagens innhold og oppgaver (rammeplanen).

Barnehageloven kapittel 2 har regler om barn og foreldres medvirkning. Disse reglene er utdypet i rammeplanen og skal sikre at det er et godt samspill mellom barnehageeier, de ansatte, foreldre og barn, blant annet for å sikre et godt barnehagemiljø.

I arbeidet med et trygt og godt barnehagemiljø er anerkjennelse av barns opplevelse og medvirkning et grunnleggende prinsipp. Barn skal bli tatt på alvor av profesjonelle voksne som tar ansvar for å følge opp saken når de forteller hvordan de har det. I barnehageloven § 3 første ledd er det nå lovfestet at barn har rett til å gi uttrykk for sitt syn «i saker som gjelder dem selv». I nytt § 3 fjerde ledd lovfestes det at **barnets beste** skal være et grunnleggende hensyn i alle handlinger og avgjørelser som gjelder barn.

Forskrift om miljørettet helsevern i barnehager og skoler mv. har som formål å bidra til at miljøet i barnehagen fremmer helse, trivsel, gode sosiale og miljømessige forhold, samt forebygge sykdom og skade. Forskriften § 12 stiller krav til at «virksomheten skal fremme trivsel og gode psykososiale forhold.»

Personvernforordningen – forordning (EU) 2016/679 – er innlemmet i EØS-avtalen og gjennomført i norsk rett gjennom personopplysningsloven. Loven og forordningen gir regler for behandling av personopplysninger. Barnehagene behandler personopplysninger om barna blant annet i forbindelse med opptak, oppfyllelse av rettigheter til f.eks. spesialpedagogisk hjelp, tegnspråkopplæring og tilrettelegging grunnet nedsatt funksjonsevne, og i kontakten mellom barnehagen og foreldrene. Det blir også behandlet særlige kategorier av personopplysninger som f.eks. helseopplysninger. Rettslig grunnlag for behandlingen av personopplysningene er personvernforordningen artikkel 6 nr. 1 bokstav e) og med supplerende grunnlag i barnehageloven.

Personvern og taushetsplikt

Personvern handler om retten til et privatliv og retten til å bestemme over egne personopplysninger (personopplysningsloven og GDPR). Taushetsplikt medfører en plikt til å hindre at uvedkommende får tilgang til taushetsbelagte opplysninger (forvaltningsloven §§ 13-13e). Bestemmelsene om personvern og taushetsplikt gir rammene for hvordan styrer skal gjennomføre en saksbehandling som ivaretar personvernet og taushetsplikten for de involverte, både barnet, den som melder og den som blir meldt.

Opplæringsloven kapittel 9 A regulerer elevenes skolemiljø. Departementet legger til grunn at begrepet krenkelse skal forstås på samme måte som på skolefeltet og viser i denne sammenheng til forståelsen som er lagt til grunn i NOU 2019:23 *Ny opplæringslov*.

Endringer i barnehageloven

I nytt kapittel 8 i barnehageloven om psykososialt barnehagemiljø, som trådte i kraft 01.01.2021, lovfestes følgende:

- § 41 Nulltoleranse og forebyggende arbeid
- § 42 Plikt til å sikre at barnehagebarna har et trygt og godt psykososialt barnehagemiljø (aktivitetsplikt)
- § 43 Skjerpet aktivitetsplikt dersom en som arbeider i barnehagen krenker barn

Plikten til å «gripe inn» etter § 41 er knyttet til krenkelser som den ansatte selv er vitne til, og som fortsatt pågår. Aktivitetsplikten etter §§ 42 og 43 er knyttet til spørsmål om barnet har et trygt og godt psykososialt barnehagemiljø.

Bakgrunn for de nye bestemmelsene:

- NOU 2015: 2 *Å høre til. Virkemidler for et trygt psykososialt skolemiljø*
- Prop. 1 S (2015-2016): Barnehagene skal være inkludert i regjeringens arbeid mot mobbing
- Meld. St. 19 (2015-2016) *Tid for lek og læring –bedre innhold i barnehagene: «Stortinget ber regjeringen fremme forslag om egen lovhjemmel om et trygt omsorgs-og læringsmiljø, jf. opplæringsloven §9a.»*

Mobbeombud

Høsten 2018 ble det etablert en nasjonal ordning med fylkesvise mobbeombud for alle barn og elever i barnehage og grunnskole. [Mobbeombudet i Innlandet](#) er tilgjengelig for alle som ønsker hjelp eller veiledning i saker der barn eller elever opplever å ikke ha det trygt og godt i sitt barnehage- eller skolemiljø.

DEFINISJON AV ULIKE BEGREPER

Det **psykososiale miljøet** i barnehagen består av psykologiske og sosiale forhold, og samspillet mellom dem. Psykososial helse forbindes med opplevelser av trygghet, mestring, nærhet og livsglede. Tilhørighet og trygghet er avgjørende faktorer for små barns naturlige utvikling, og disse behovene dekkes i stabile, positive relasjoner med andre barn og voksne.

Begrepet **mobbetferd** blir brukt om barnehagebarns negative handlinger overfor hverandre. Barna prøver seg fram med ulike sosiale strategier. Begynnende mobbetferd kan føre til etablerte sosiale mønstre hvor det foregår mobbing også blant små barn.

Personalet skal forebygge, stoppe og følge opp diskriminering, utestenging, mobbing, krenkelser og uheldige samspillmønstre. **Krenkelser** kan være direkte ord og handlinger, men også baksnakking, utfrysing, ryktespredning eller andre handlinger som gjør at barn opplever utrygghet, ubehag eller ikke føler seg inkludert i fellesskapet. Det kan være både barn og voksne som krenker. Barnas alder har betydning for hvilke handlinger og ytringer som anses å være krenkende.

Hva som er krenkelser, og hvor grensen går mellom krenkelser og uskyldig fleip, ubetenksom atferd eller irettesetting, krever diskusjon. Barnehagene må diskutere grensen mellom hva som er en krenkelse og hva som er kritikk, uenighet eller grensesetting som et barn bør tåle.

En **konflikt** mellom barn kan være, om vi som voksne hjelper barna til å løse de sammen med dem, en styrke i møte med resten av livet. En konflikt foregår mellom likeverdige parter / venner, skjer av og til og er egentlig ikke så alvorlig.

Erting foregår også mellom likeverdige parter. Det er morsomt – ikke skadelig eller vondt ment, men kan være en forløper til mer negative handlinger.

Mobbing defineres på ulike måter, og forståelsen av begrepet er under utvikling. Forskning knyttet til barnehagebarn har gitt oss flere perspektiver på mobbing. I denne planen vektlegges følgende definisjon:

Mobbing av barn i barnehagen er handlinger fra voksne og/eller andre barn som krenker barnets opplevelse av å høre til og være en betydningsfull person for fellesskapet. (Lund, 2015 s. 45.)

En person er mobbet eller plaget når han eller hun, gjentatte ganger og over en viss tid, blir utsatt for negativ handlinger fra en eller flere andre personer. (Dan Olweus, 1991, 2004)



Direkte mobbing kan være fysisk eller verbal: Dytting, slag, truing, erting, tilrop, latterliggjøring og lignende.

Indirekte mobbing i barnehagen handler ofte om utestengelse fra fellesskapet i lek og aktiviteter: snu ryggen til, la være å svare og lignende.

FOREBYGGING AV KRENKENDE ATFERD SOM UTESTENGING, VOLD, DISKRIMINERING, TRAKASSERING OG MOBBING I BARNEHAGE:

Barnehagene i Åmot kommune skal kjennetegnes ved:

- Trygge voksne, som gjennom en forutsigbar barnehagehverdag med tydelig struktur, jobber for et inkluderende og vennlig barnehagemiljø
- At alle voksne i barnehagen kjenner barna godt, og tilrettelegger lek og samspill på en slik måte at barna opplever mestring.
- At ansatte er aktivt tilstede blant barna og reflekterer kontinuerlig over kvaliteten på samspillet som oppstår blant barna.
- At ansatte praktiserer en anerkjennende kommunikasjon sammen med barna og i samarbeidet ansatte i mellom.

«Å skape gode relasjoner i barnehagen», E.Nesset Mælan, «Kultur for læring»)

HVA	HVORDAN/NÅR	ANSVAR
Felles gjennomgang av handlingsplan.	Ved oppstart av nytt barnehageår: Drøfte og dokumentere barnehagens syn på <ul style="list-style-type: none"> - Psykososialt miljø - Krenkende atferd - Terskelen for å gripe inn - Hva innebærer det å gripe inn - Hva er voksnes rolle i barnas lek - Når skal ledelsen varsles? 	Styrer/daglig leder
Informasjon og opplæring av nytilsatte. Informasjon til vikarer.	Ved ansettelse; Gjennomgang av kommunens handlingsplan vedr. Barnehageloven kap. 8 §41-43. Fortløpende gjennom hele barnehageåret ved tilsetting av vikarer: Gjennomgang av kommunens handlingsplan vedr. Barnehageloven kap. 8 §41-43	Styrer/daglig leder. Pedagogisk leder/barnehagelærer
Informasjon til, og i dialog med foresatte.	Gjennomgang av handlingsplanen på foreldremøte, og ved oppstart til nye barn.	Styrer/daglig leder og pedagogisk leder/barnehagelærer
Informasjon til, og i dialog med alle nye foresatte.	Handlingsplanen deles ut når en har takket ja til plass. Underskrift på lest plan.	Styrer/daglig leder.
Vurdering av barnehagens psykososiale miljø	Sjekkliste, en gang hvert halvår. <i>Sosiogram el trivselssamtale, vedlegg 1 og 2.</i>	Styrer/ daglig leder og pedagogisk leder/barnehagelærer
De voksnes relasjon til barna	Sjekkliste, en gang hvert halvår. <i>Trafikklysmodellen, vedlegg 3.</i>	Styrer/ daglig leder og pedagogisk leder/barnehagelærer
Evaluerer handlingsplan og tiltak i personalgruppa og i samarbeidsutvalget.	Hvert år. Fortrinnsvis på våren.	Styrer/daglig leder.
Evaluerer handlingsplan og tiltak i ledergruppa.	En gang pr. år.	Sektorleder.

PLIKTEN TIL Å FØLGE MED:

HVA	NÅR	ANSVAR
<p>Rutine: Gjennomføre trivselssamtaler med barna, fortrinnsvis de eldste.</p> <p>Innhold: Barnets opplevelse av trivsel, vennskap og tilhørighet.</p>	<p>En gang på høsten, og en gang på våren. Før foreldresamtaler</p>	<p>Pedagogisk leder/barnehagelærer</p>
<p>Rutine: Foreldresamtale.</p> <p>Innhold: Barnets trivsel og vennskap reflekteres sammen med foreldrene, sammen med andre aktuelle tema.</p>	<p>2 ganger pr år</p>	<p>Pedagogisk leder/barnehagelærer</p>
<p>Rutine: Lek og samspillsobservasjoner av enkeltbarn og grupper av barn</p> <p>Innhold: Hva ser vi spesielt etter: -Hvilke barn leker sammen? -Hvordan de leker og hva de leker -Asymmetri i relasjonene; er det de samme som står utenfor, de samme som bestemmer i leken, de samme som holder andre utenfor -Konflikter; er det de samme som havner i konflikter, er det høyt konfliktnivå, hvordan løser barna konflikter -Gode lek og samspill/relasjoner -Personalets rolle og atferd</p>	<p>I daglige lekegrupper <i>Observasjonslogg, vedlegg 4.</i></p>	<p>Pedagogisk leder/barnehagelærer i samarbeid med resten av personalgruppa på avdelingen</p>
<p>Rutine: Refleksjonstid på avdelingsmøter</p> <p>Innhold: Observasjoner av barn og grupper av barn går gjennom og tiltak fattes hvis nødvendig</p>		<p>Pedagogisk leder/barnehagelærer</p>

MELDE FRA – UNDERSØKE – TILTAK:

HANDLING I BARNEHAGE	ANSVAR
<ul style="list-style-type: none"> • HER OG NÅ: • Bruk enkle og presise ord: «Stopp, dette får du ikke lov til», «hva skjedde nå?» o.l • Følge opp barnet ved å: • Snakk rolig med barnet/barna • Unngå trusler • Hjelp barna til å sette ord på hva som skjer i situasjonen. Sette ord på synlig følelser uttrykk. • Hjelp barnet/barna med alternative løsninger, hva kan de si / gjøre • Informer pedagogisk leder/barnehagelærer 	<p>Den som oppdager krenkende atferd</p>
<ul style="list-style-type: none"> • Ved mistanke, kjennskap til, barn el. foreldre sier at barnet ikke har et trygt barnehagemiljø: • Barnehagen undersøker saken, se vedlegg • Barnehagen finner egnede tiltak, tiltakene skal velges på grunnlag av konkret og faglig vurdering • Barnehagen lager en skriftlig plan når det skal gjøres tiltak i en sak. Planen skal inneholde: <ol style="list-style-type: none"> a) Hvilke problemer tiltakene skal løse b) Hvilke tiltak barnehagen har planlagt c) Når tiltakene skal gjennomføres d) Hvem som skal gjennomføre tiltakene e) Når tiltakene skal evalueres. <p style="text-align: center;">(Barnehageloven kap.8, § 42: «Aktivitetsplikten»)</p>	<p>Alle ansatte, - meldes fra til styrer <i>Melding: Vedlegg 5.</i></p> <p><i>Pedagogisk analyse: Vedlegg 6</i></p> <p><i>Tiltaksplan: Vedlegg 7</i></p>
<p>SKJERPET AKTIVITETSPLIKT NÅR EN ANSATT KRENKER ET BARN:</p> <ul style="list-style-type: none"> • Når en ansatt i barnehagen får mistanke om, el kjennskap til, at en annen ansatt krenker et barn, skal denne straks melde fra til styrer. • Styrer melder fra til barnehageeier • Dersom en ansatt i barnehagen får mistanke om, el kjennskap til at styreren krenker et barn, skal denne straks melde fra til barnehageeier. • I begge situasjoner skal det straks settes i gang undersøkelser og tiltak etter § 42, tredje og fjerde ledd: <ul style="list-style-type: none"> - Tiltakene skal velges på grunnlag av en konkret og faglig vurdering - Det skal lages en skriftlig plan som inneholder: <ol style="list-style-type: none"> a) Hvilke problemer tiltakene skal løse b) Hvilke tiltak barnehagen har planlagt c) Når tiltakene skal gjennomføres d) Hvem som skal gjennomføre tiltakene e) Når tiltakene skal evalueres 	<p>Alle ansatte</p> <p>Styrer</p> <p>Alle ansatte</p> <p>Barnehageeier</p>
<p style="text-align: center;">SAMARBEID MED FORELDRENE</p>	
<ul style="list-style-type: none"> • Foreldre skal ha informasjon om episoder som vi karakteriserer som uakseptabel atferd. Følg plan for hvem som gir informasjon, ordlyd som brukes, når og hvor informasjon gis. • Innkall foreldrene til en samtale. Ikke snakk over hodet på barnet / barna i garderoben. Ikke be barnet fortelle om negative episoder i barnehagen. Da er vi ikke på parti med barnet. • Før en god dialog med foreldrene. Målet med samtalen er å finne en felles strategi i tiden fremover til beste for barnet. Vår rolle er å bidra til på sikt at 	<p>Pedagogisk leder/barnehagelærer</p>

<p>barna lærer å omgå andre mennesker på en positiv måte. Husk at alle barn i perioder kan ha områder hvor de kan bli bedre.</p> <ul style="list-style-type: none"> • Kartlegg gjentatte episoder og se om det er et mønster. Er det noe barnet prøver å fortelle oss? Hjemme / i barnehagen 	
INFORMASJON PERSONALET IMELLOM	
<ul style="list-style-type: none"> • God informasjonsflyt på avdelingen • Ha samme regler og konsekvenser • Ta det opp på personalmøter, unngå å snakke om det i hverdagen da det fort blir mer negativt fokus enn nødvendig. Det fokus vi gir oppmerksomhet får vi mest av. • Ha et positivt syn på den som krenker / mobber • Husk å gi viktige beskjeder fra tidligvakt til senvakt • Den som oppdager krenkende atferd gir beskjed til rett avdeling 	Styrer.

ØVRIG DOKUMENTUNDERLAG:

Barns rett til å bli hørt:

<https://www.udir.no/regelverkstolkninger/opplaring/Laringsmiljo/lkke-krav-om-samtykke-fra-foreldre-for-a-hore-barn/> Lenke lagt til 24.11.20

Foreldres rett til å delta i utarbeidelse av aktivitetsplaner:

<https://www.udir.no/regelverkstolkninger/opplaring/Laringsmiljo/foreldres-rett-til-informasjon-og-deltakelse-i-skolemiljosaker/> Lenke lagt til 24.11.20

Aktivitetsplikten:

<https://www.udir.no/regelverkstolkninger/opplaring/lov-om-grunnskolen-og-den-vidaregaande-opplaringa-opplaringslova/> Lenke lagt til 24.11.20

Eksempel 1 på aktivitetsplan:

https://www.google.com/search?q=aktivitetsplan+mal&rlz=1C1GCEB_enNO865NO888&oq=aktivitetsplan&aqs=chrome.4.69i57j0l6j69i60.11364j0j7&sourceid=chrome&ie=UTF-8 Lenke lagt til 24.11.20

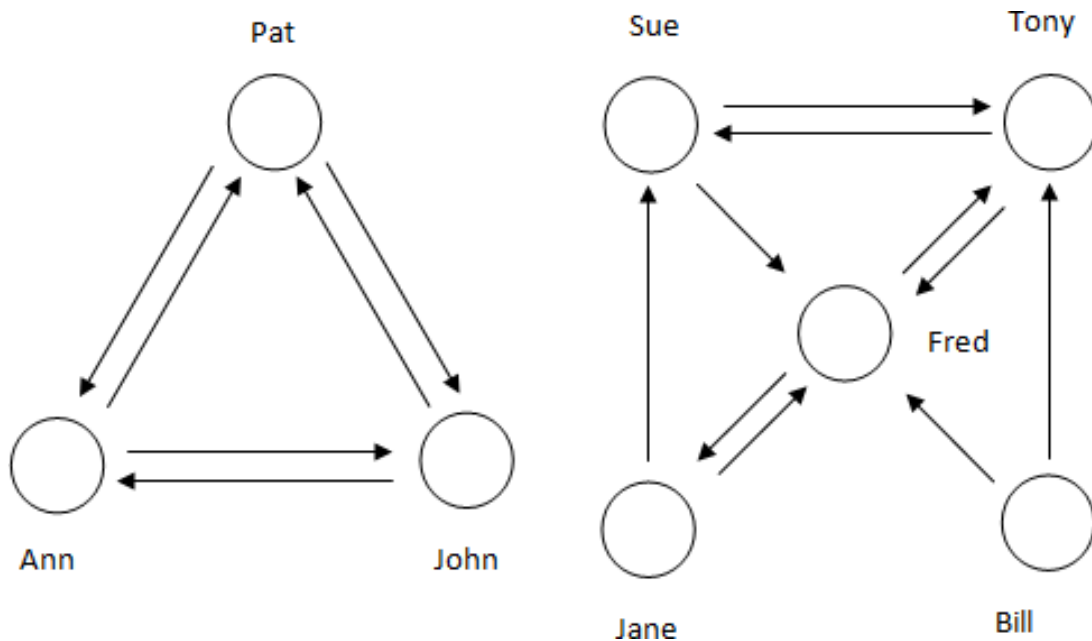
Lenke til pedagogisk analyse

<https://mediasite.uit.no/Mediasite/Play/ad9a6a86c2c242e4bc0dcb01ca4f48061d>

SOSIOGRAM

Sosioagram er en observasjonsmetode som kan brukes når man ønsker å undersøke forholdet mellom flere personer i en gruppe. Man kan registrere hvem som tar kontakt med hverandre uten å bruke ord. Metoden er god egnet for å finne ut om det er barn som blir lite, eller ikke inkludert, i gruppa. Hvem tar kontakt med hvem, er kontakten av en positiv eller negativ art og er barnet inkludert i gruppen?

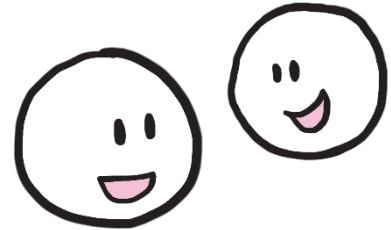
Eks på hvordan lek / samspillsituasjoner mellom barn kan se ut



Vedlegg 1

TRIVSELSSAMTALE

1. Hva liker du å gjøre på i barnehagen.
2. Har du det bra i barnehagen?
3. Hvorfor har du det bra/ikke har det bra?
4. Hvem pleier du å leke med?
5. Hvem er dine venner i barnehagen?
6. Er det noen i barnehagen det er vanskelig å leke sammen med?
7. Er det noen du skulle ønske du kunne leke mer med?
8. Ser du noen som er alene i leken?
9. Hva kan du gjøre da?
10. Barna her er som oftest greie mot hverandre, men ikke alltid. Vet du måter en av og til er stygge mot hverandre?
11. Er det noen her som er ekstra flink til å si hyggelige ting?
12. Er det noen barn du kunne tenke deg å bli litt bedre kjent med?
13. Er det de samme som bestemmer i leken?
13. Hvem er det som pleier å bestemme i leken?
14. Hva skjer om du ikke er enig? Og hva gjør du da?



Her kan det være lurt å øve på spørsmålene på forhånd, og tenke over om det er alle spørsmål som er like relevante. Dette er like mye et utgangspunkt og forslag, ikke en liste over spørsmålene man trenger å følge slavisk.

KARTLEGGING AV PERSONALET'S RELASJON TIL BARNA

Alle barn trenger voksne som ser dem, som de stoler på, som de har tillit til og som de har en god relasjon med.

I dette dokumentet finner du to ulike kartleggings skjemaer:

Skjema 1: Dette skjemaet er til individuell bruk for å kartlegge din relasjon med hvert av barna i barnegruppen.



Skjema 2: I dette skjemaet vil du se at det er plass til flere av dere, eksempelvis alle på avdelingen/basen. Dette er nyttig når avdelingen/basen skal sikre at alle barna blir sett, forstått og ivaretatt. Det kan gi oss grunnlag for drøfting av hva vi som avdeling/base jobber godt med og hva vi kan bli mer bevisste på og jobbe videre med. En slik kartlegging kan tydeliggjøre barn som trenger mer oppmerksomhet av oss, og bevisstgjøre oss på hvordan vi kan følge opp best mulig.

Vedlegg 3

KARTLEGGINGSSKJEMA 1

Dette skjemaet kan du (individuell) bruke til å kartlegge dine holdninger og følelser til hvert enkelt barn. Dette vil si noe om din relasjon til barnet.

Utfylling av skjema: Les gjennom fargeforklaringene og kryss av den fargen og/eller fargene som best beskriver din opplevelse av relasjonen til hvert barn.

Rød farge:	Svart farge:	Blå farge:	Grønn farge:
<ul style="list-style-type: none">• De barna ”som får tråkke inn i sjelen din med støvler på”• De barna du gir privilegier• De barna du umiddelbart forstår og blir glad i	<ul style="list-style-type: none">• De barna som får det til å koke over for deg• De barna som gjør at du blir sintere enn situasjonen egentlig tillater• De barna du ikke forstår	<ul style="list-style-type: none">• De barna som ikke kontakter deg• De barna du ikke selv kontakter	<ul style="list-style-type: none">• Barn du har utmerket kontakt med, men som likevel ikke er ”røde”

I venstre kolonne fyller du ut alle barnas navn. Det er plass til 17 navn i dette skjemaet, du kan selv legge til flere rader ved behov. Så krysser du av for den fargen eller de fargene som best representerer din opplevelse av relasjonen til det aktuelle barnet.

Barnets navn:				

KARTLEGGINGSSKJEMA 2

Når dere sammenligner de utfylte relasjonsskjemaene, kan resultatet bli at dere samlet sett har gode relasjoner til alle barna. Det kan også avdekkes at enkeltbarn blir oversett. Derfor kan det være viktig å bruke skjema nr. 2 som et supplement til skjema 1 for å se dette tydeligere.

Skjema 2 kan også brukes som eneste skjema ved at du først fyller det ut individuelt, deretter sammenstiller dere all informasjonen i et felles skjema.

Utfylling av skjema:

Skriv inn alle barnas navn under hverandre, i venstre kolonne (tabellen kan utvides ut fra deres behov).

I øverste rad setter du/dere inn den/de ansattes navn.

Les gjennom fargeforklaringene: Bruk fargeblyant for å fylle ut med den/de fargene som best beskriver din opplevelse av relasjonen til hvert barn.

Rød farge: <ul style="list-style-type: none">• De barna «som får tråkke inn i sjelen din med støvler på»• De barna du gir privilegier• De barna du umiddelbart forstår og blir glad i	Svart farge: <ul style="list-style-type: none">• De barna som får det til å koke over for deg• De barna som gjør at du blir sintere enn situasjonen egentlig tillater• De barna du ikke forstår	Blå farge: <ul style="list-style-type: none">• De barna som ikke kontakter deg• De barna du ikke selv kontakter	Grønn farge: <ul style="list-style-type: none">• Barn du har utmerket kontakt med, men som likevel ikke er «røde»
--	--	---	--

Barnas navn:	Voksen 1	Voksen 2	Voksen 3	Voksen 4

OBSERVASJONSLOGG

Brukes i lek og samspillsobservasjoner av enkeltbarn eller grupper av barn.

Hva har jeg sett/ hørt?	Hvem gjelder det?	Når/ hvilken situasjon?	Signatur / dato

NOTAT VEDRØRENDE KRENKENDE HANDLING

Melding når krenkende handling eller mobbing skjer

Barnehagens navn	
Barnets navn	Fødselsdato:
Avdeling	
Bekymringen meldes til	
Bekymringen meldes av	
Bekymringen meldes av	
Dato for meldingen	
Hva dreier bekymringen seg om? <i>(stengt ute av leken, blir ikke akseptert, får negative kommentarer, blir dominert, undertrykket, truet, slått, dyttet, herset med, hånt, krenket, latterliggjort, manipulert eller annet Beskrivelse av tiltaket)</i>	
Hvordan ble bekymringen oppdaget?	
Annen faktainformasjon	

Vedlegg 5

ANALYSEMODELLEN

Overordnet målsetting

Innhenting av data

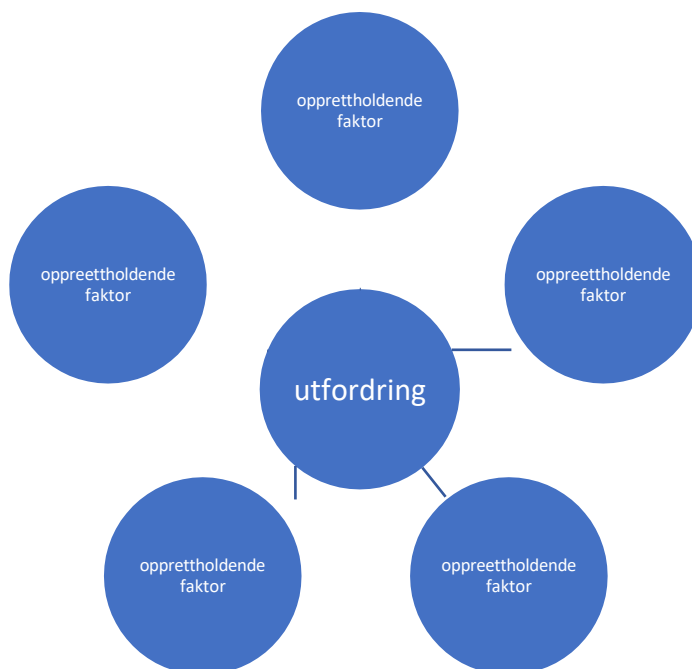
Problemformulering

Analyse av opprettholdende faktor

Utvikling av strategi og tiltak

Gjennomføring av valgt tiltak

Evaluering



Vedlegg 6

TILTAKSPLAN NÅR MOBBING ELLER KRENKENDE ATFERD SKJER

Beskrivelse av utfordring	Beskrivelse av planlagt tiltak	Gjennomføres når	Ansvarlig	Evalueres når